

bruksanvisning

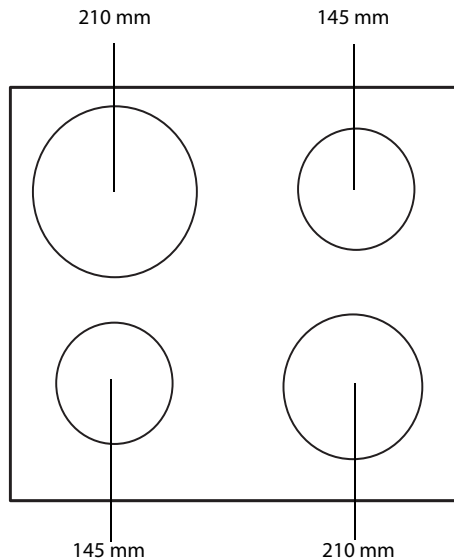


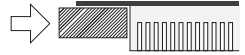
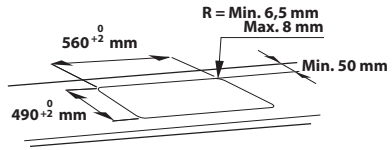
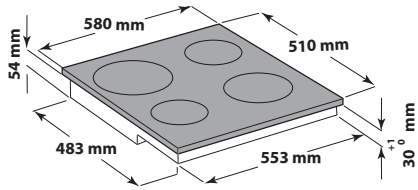
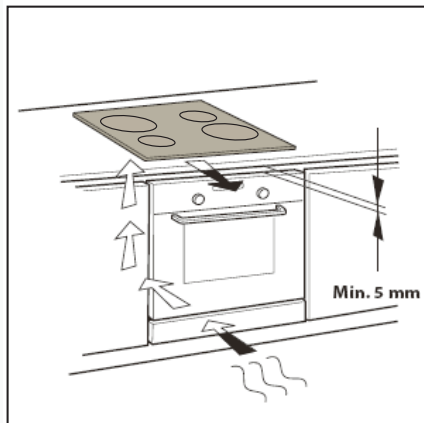
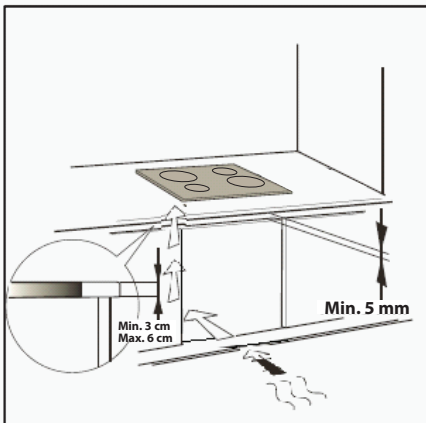
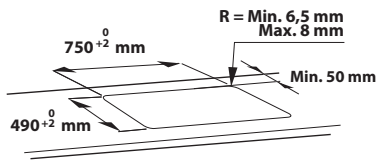
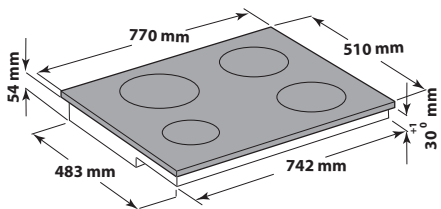
IHI 760

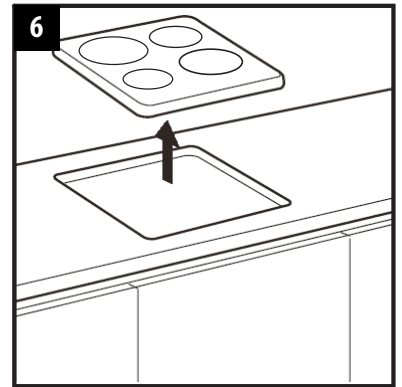
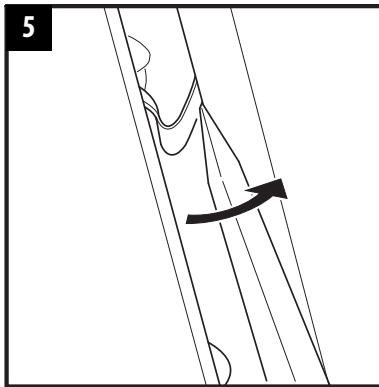
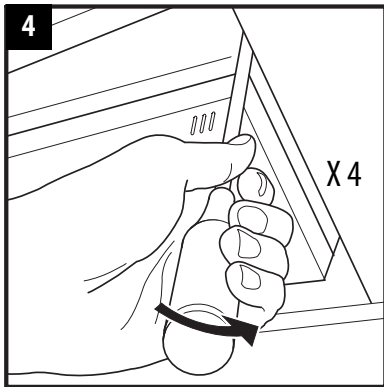
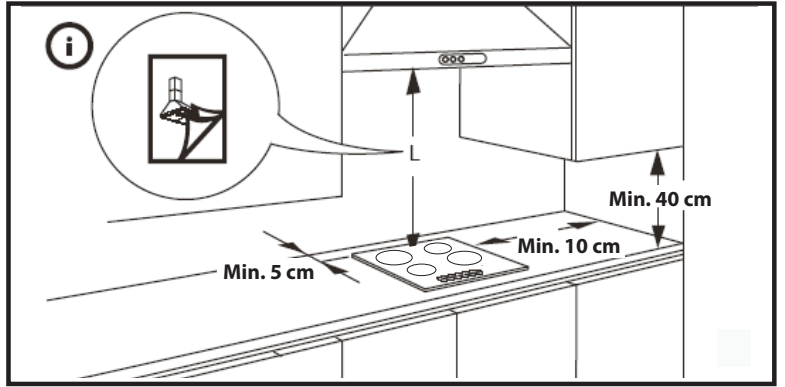
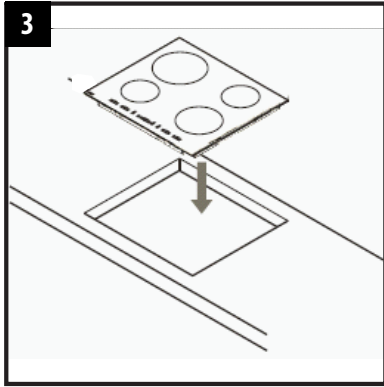
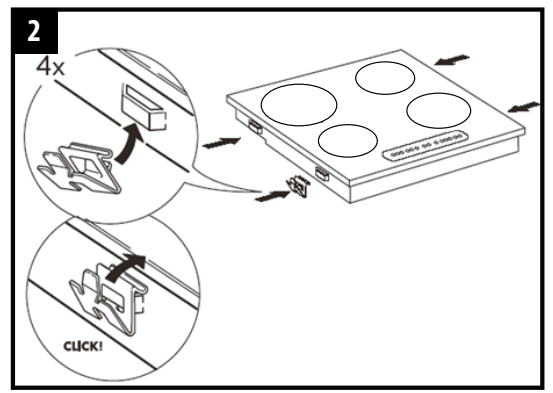
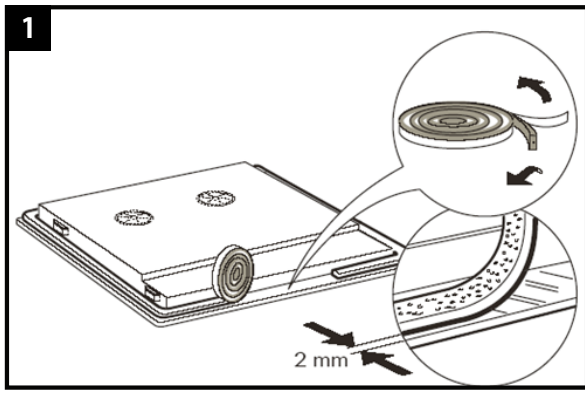
Cylinda
år efter år

INNEHÅLLSFÖRTECKNING

VIKTIG SÄKERHETSINFORMATION	4
MILJÖSKYDDSRÅD	5
FÖRSÄKRAN OM ÖVERENSSTÄMMELSE	5
FÖRE FÖRSTA ANVÄNDNING	5
GAMLA KASTRULLER	5
REKOMMENDERAD DIAMETER PÅ KASTRULLENS BOTTEN	6
MONTERING	7
ANSLUTNING TILL STRÖMFÖRANDE NÄT	7
BRUKSANVISNING	8
FELSÖKNING	10
OLJUD FRÅN SPISHÄLLEN	10
KUNDSERVICE	11



A**B**



VIKTIG SÄKERHETSINFORMATION

DIN OCH ANDRAS SÄKERHET ÄR MYCKET VIKTIG

Både instruktionsboken och apparaten själv är utrustade med viktiga meddelanden som handlar om säkerhet - läs dessa och följt alltid råden.

 Detta är en säkerhetssymbol för fara, och symbolen varnar för eventuella risker för användaren och andra i närheten. Alla säkerhetsmeddelanden har farosymbolen och följande ord i sin absoluta närhet:

 **FARA**

Visar på en farlig situation som, om den inte undviks, kommer att förorsaka svåra skador.

 **VARNING**

Visar på en farlig situation som, om den inte undviks, kan förorsaka svåra skador.

Alla säkerhetsmeddelanden specificerar vilken eventuell risk du utsätts för, och visar hur du kan reducera risken för skada eller elchock som kan ske då apparaten inte används korrekt. Följ noggrant följande instruktioner:

- Apparaten skall alltid vara skild från elnätet innan arbete med installation utförs på apparaten.
- Installation och underhåll skall utföras av behörig fackman i enlighet med tillverkarens anvisningar och i enlighet med lokala säkerhetsbestämmelser. Reparera inte eller byt ut delar på apparaten om detta inte direkt rekommenderas i instruktionsboken.
- Enligt lag är det obligatoriskt att ansluta apparaten till jord.
- Elsladden måste vara tillräckligt lång för att apparat som är inbyggd i köksskåp skall kunna anslutas till ett eluttag.
- För att installationen skall uppfylla gällande säkerhetskrav, krävs att du använder en enpolig strömbrytare med minst 3 mm kontaktavstånd.
- Använd inte adaptrar eller förlängningssladdar.
- Dra inte i apparatens elsladd.
- När installationen är klar skall det inte gå att komma åt de elektriska komponenterna.
- Apparaten är uteslutande avsedd att användas i hushållet för tillagning av livsmedel. Det är inte tillåtet att använda apparaten för andra ändamål (t ex värma upp rum). Tillverkaren åtar sig inget ansvar för olämplig eller felaktig användning eller för felaktiga inställningar av reglagen.
- Denna apparat och dess åtkomliga delar hettas upp under användning. Var försiktig så att du inte rör vid värmeelementen. Barn under 8 års ålder skall hållas borta från apparaten, såvida de inte är under uppsyn.
- Apparatens åtkomliga delar kan bli mycket heta under användning. Barn måste hållas under uppsikt så att de inte leker med apparaten.
- Under och efter användning av apparaten, skall du inte röra vid värmeelementen. Undvik kontakt med trasor eller andra brännbara material tills alla apparatens komponenter har svalnat.
- Lägg aldrig lättantändligt material inne i apparaten eller i närheten av apparaten.
- Fett och upphettade oljor kan lätt fatta eld. Övervaka tillagningen när du lagar mat med mycket fett och olja.
- Apparaten får användas av barn från 8 år och uppåt, och av personer med reducerad känslomässig eller mental kapacitet/utan erfarenhet OM de får instruktioner om hur apparaten säkert används, och därmed kan förstå de faror som kan uppstå. Barn får inte leka med apparaten. Rengöring och underhåll får inte utföras av barn utan uppsyn.
- Det är obligatoriskt att montera en skiljepanel (medföljer ej) i utrymmet under apparaten.

- Om ytan är spräckt, stäng av apparaten för att undvika eventuell elchock.
- Apparaten får inte startas med hjälp av en extern timer eller med hjälp av ett externt fjärrstyrningssystem.
- Tillagning utan uppsyn med fett och olja kan vara farlig och kan resultera i brand. Försök ALDRIG att släcka sådan brand med vatten, utan stäng av apparaten och täck över eldslågan med ett lock eller en brandfilt.
Brandfara: förvara inte saker på tillagningsytan.
- Använd inte ångtvättar.
- Metallobjekt som knivar, gafflar, skedar och kastrullock skall inte placeras på spishällens yta, eftersom de kan bli heta.
- Efter användning, stäng av spishällen med hjälp av knappen och lite inte blint på kastrullavkännaren.


MILJÖSKYDDSRÅD

Kassering av förpackningsmaterialet

Förpackningsmaterialet kan återvinnas till 100%, vilket framgår av återvinningssymbolen (♻️). Hantera inte förpackningsmaterialet vårdslöst, utan ta ditt ansvar och sortera och kassera det enligt de anvisningar som finns vid återvinningscentralen.

Kassering av apparaten

Denna apparat är märkt enligt EG-direktiv 2002/96/EG beträffande elektriskt och elektroniskt avfall (Waste Electrical and Electronic Equipment, WEEE). Genom att säkerställa en korrekt skrotning av denna apparat bidrar du till att förhindra eventuella negativa konsekvenser för vår miljö och vår hälsa.

Symbolen  på apparaten och på de dokument som medföljer apparaten visar att denna apparat inte får skrotas som hushållsavfall, utan skall lämnas in på miljöstation för återvinning av elektroniska apparater.

Energibesparing

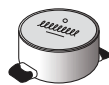
För att få bästa resultat, rekommenderar vi följande:

- Använd kastruller och stekpannor vars botten har samma diameter som kokzonen.
- Använd endast flatbottnade kastruller och stekpannor.
- Ha alltid lock på kokkärlen när du lagar mat om det är möjligt.
- Med en tryckkokare kan du spara ännu mer elektricitet och tid.
- Se till att kastrullen är i mitten av den kokzon som är ritad på glaskeramikhällen.

FÖRSÄKRAN OM ÖVERENSSTÄMMELSE

- Denna apparat är avsedd att komma i kontakt med livsmedel, och är tillverkad i överensstämmelse med regelverket (CE) nr.1935/2004 och är designad, framtagna och såld på marknaden i enlighet med kraven i direktivet för Lågspänning 2006/95/EG (som ersätter direktivet 73/23/EEG och påföljande tillägg), och skyddskraven i direktivet "EMC" 2004/108/EG.

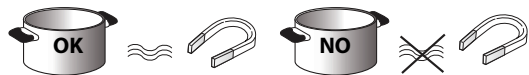
FÖRE FÖRSTA ANVÄNDNING



VIKTIGT: Om kastrullen inte är av rätt storlek kommer kokzonen inte att slås på. Använd endast kastruller som bär symbolen "INDUCTION SYSTEM" (Se bild). Innan du slår på plattan skall du placera kastrullen på den önskade kokzonen.

Även om passande kastruller används, kan kokzonerna inte användas vid temperaturer under 10 °C.

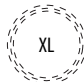







GAMLA KASTRULLER



Du kan kontrollera om kokkärlet går att använda på induktionshällen med en magnet: Om kokkärlets undersida inte är magnetisk kan det inte användas.

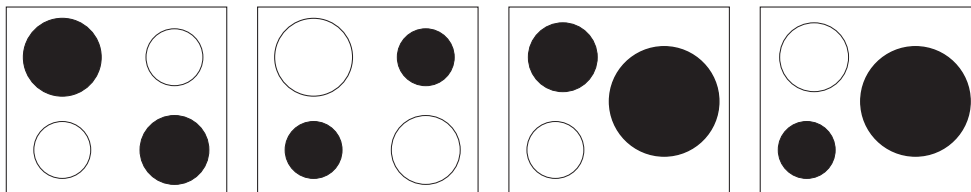
- Se till att botten på kastrullen inte är rispig, eftersom det kan repa spishällens yta. Kontrollera dina köksredskap.
- Placera aldrig varma kastruller eller stekpannor på kontrollpanelens yta. Den kan skadas.

REKOMMENDERAD DIAMETER PÅ KASTRULLENS BOTTEN

 Ø 28 cm		Ø 17 cm min. → 28 cm max.	 Ø 18 cm		Ø 12 cm min. → 18 cm max.
 Ø 21 cm		Ø 15 cm min. → 21 cm max.	 Ø 14,5 cm		Ø 10 cm min. → 14,5 cm max.

REKOMMENDERAD PLACERING AV KOKKÄRL

Placera kokkärlen på följande sätt för bästa resultat om du använder två kokkärl samtidigt:



EFFEKTABELL

Effektnivå		Typ av tillagning	Använd nivå (indikationen skall förstås integreras med din erfarenhet och dina tillagningsvanor)
Maxeffekt	Boost	Värma upp snabbt	Perfekt för att snabbt få maträtten till kokpunkten, speciellt för vatten eller för att snabbvärma kokvätskor
	9-7	Fritera - koka	Perfekt för att bryna, starta en tillagning, friterar djupfrysta livsmedel, snabbkoka
Hög effekt	7-5	Bryna - fräsa - koka - griljera	Perfekt för att fräsa, hålla rätter kokande, tillaga och griljera (för kortare period, 5-10 minuter)
	7-5	Bryna - koka - ånga - fräsa - griljera	Perfekt för att fräsa, hålla rätter småkokande, tillaga och griljera (för medellång period, 10-20 minuter), förvärmning
Medeleffekt	4-3	Koka - ånga - bryna - griljera	Perfekt för att ånga, hålla rätter småkokande, tillaga och grilla (för längre period).
	4-3	Koka - småkoka - koka ihop - fräsa ihop pasta med såsen	Perfekt för längre kokning, (ris, såser, grytor, fisk) med vätska (t ex vatten, vin, buljong, mjölk), för att fräsa ihop pasta med såsen. Perfekt för längre kokning, (ris, såser, grytor, fisk) med vätska (t ex vatten, vin, buljong, mjölk)
Låg effekt	2-1	Smälta - tina - varmhålla - fräsa ihop risotto	Perfekt för att mjukgöra smör, försiktigt smälta choklad, tina små mängder frusna livsmedel eller för att varmhålla varmrätter (t ex såser, soppor, minestrone-soppor)
			Perfekt för att varmhålla nytillagade maträtter, värma risotto, och för att hålla temperaturen på uppläggningsfat (med tillbehöret för induction),
OFF	Nolleffekt	Avställningsyta	Spishällen är i stand-by eller avstängd (det kan finnas värme kvar i plattorna, detta markeras med H)

ANMÄRKNING:

Då du skall tillaga snabba rätter som kräver perfekt värmefördelning (till exempel pannkakor) på den dubbla kokzonen 28 cm (där sådan finns) rekommenderar vi att du använder ett järn som inte är större än 24 cm i diameter. Vid försiktig tillagning, t ex för att smälta choklad eller smör, rekommenderar vi att du använder enkelzon med mindre diameter.

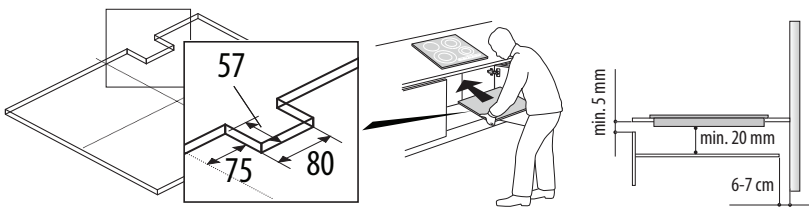
MONTERING

Avlägsna apparatens förpackning och kontrollera att den inte har skadats under transport - vid problem kontakta Kundtjänst. Se bilderna på sidan 2 för storlek på inbyggnadshålet och för installeringsinstruktioner.

ATT FÖRBEREDA INBYGGNADSUTRYMMET

! VARNING

- Installera en skiljepanel under spishällen.
- Den undre delen av apparaten får inte vara åtkombar efter installation.
- Om du installerar en ugn undertill, skall skiljepanelen inte installeras.



- Avståndet mellan apparatens undersida och skiljepanelen därunder skall vara enligt de dimensioner som visas i bilden här intill.
- För att apparaten skall fungera korrekt skall du inte stänga igen minimumöppningen mellan arbetsbänken och den övre delen av arbetsbänken (min. 5 mm).
- Om en ugn skall installeras under spishällen, försäkra dig om att den är utrustad med kylsystem.
- Installera inte spishällen nära en disk- eller tvättmaskin, detta för att förhindra att de elektroniska kretsarna skadas genom exponering för ånga eller fukt.
- Om den skall installeras i jämnhöjd med arbetsbänken, ring Kundservice för att beställa skruvsetet för montering 4801 211 00112.
- För att ta loss bänken, använd en skruvmejsel (medföljer ej) och tryck på sidofjädrarna på apparatens nedre sida.

ANSLUTNING TILL STRÖMFÖRANDE NÄT

! VARNING

- Skilj apparaten från elnätet.
- Apparaten måste installeras av en behörig servicetekniker som har kännedom om gällande bestämmelser avseende säkerhet och installation.

- Tillverkaren fransäger sig allt ansvar för skador på person, djur eller egendom som uppstår på grund av att anvisningarna i detta kapitel ej har följts.
- Nätkabeln måste vara så lång att spishällen kan flyttas från bänken.
- Kontrollera att spänningen som anges på märkplåten är densamma som nätspänningen på den plats där apparaten installeras.

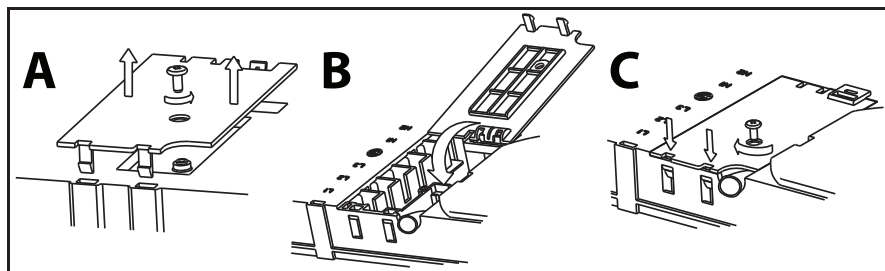
Anslutning till kopplingsplint


En nätkabel medföljer för anslutning till elnätet. Följ anvisningarna nedan.

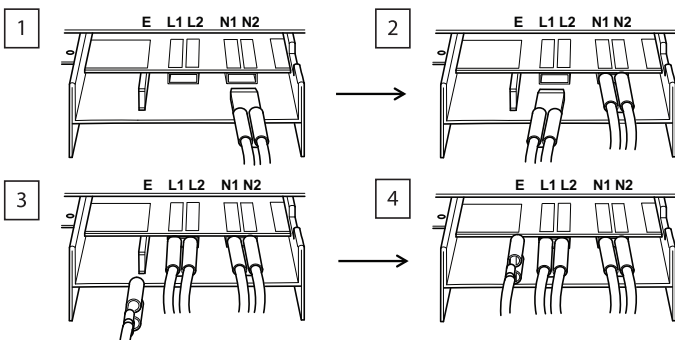
Anslut jordkabeln (gul/grön) till plintsymbolen .

1. Avlägsna locket på kopplingsplinten (A) genom att skruva loss skruven. För in locket i bygeln (B) på plinten.
2. För in nätkabeln i klammern och anslut trådarna till kopplingsplinten enligt illustrationen vid plinten.
3. Skruva fast nätkabeln med kabelklammern.
4. Stäng locket (C) och skruva fast plinten med den borttagna skruven.

Vid nätanslutning sker en automatisk kontroll under några sekunder.



N2	Grå
N1	Blå
L2	Brun
L1	Svart
E	 Gul-grön



L1 = R

L2 = S

N2 = N

 = E

N1 = N

SCHWARZ - BLACK - NOIR - ZWART - NEGRO - NEGRO - PRETO - NERO - MЯPO - SVART - SORT - SORT - MUSTA - CZARNY - CERNY - CERNY - FEKETE - ЧРНЫЙ - ЧЕРЕН - NEGRU

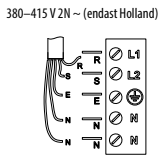
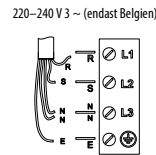
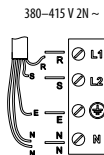
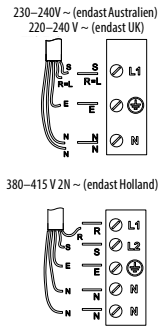
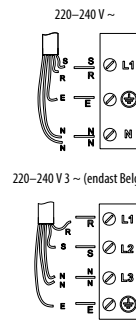
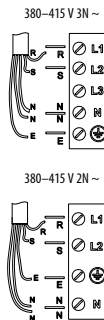
BRAUN - BROWN - MARRON - BRUIN - MARRÓN - MARRON - MARRONE - KAFE - BRUN - BRUN - BRUN - RUSKEA - BRĄZOWY - HNEĐY - HNEĐY - BARNA - КОРИЧНЕВИЙ - КАФЬ - MARO

GRAU - GREY - GRIS - GRUJS - GRIS - CINZENTO - GRIGIO - ГРЯ - GRÅ - GRÅ - GRÅ - HARMAA - SZARY - SEDY - SIVY - SZÜRKE - СЕРЫЙ - СВБ - GRI

GELB - GRÜN - YELLOW-GREEN - JAUNE-VERT - GEEL-GROEN - AMARILLO VERDE - AMARELO VERDE - GIALLOVERDE - КІРПИЦЯЗИНО - GULGRÖN - GULGRÖNN - GULGRÖN - KELTAVIHREÄ - ZIELONO-ZŁOTY - ŻŁUTOZELENY - ŽLTO-ZELENY - SARGA-ZÖLD - ЖЕЛТО-ЗЕЛЕНИЙ - ЖЪЛТОЗЕЛЕН - GALBEN-VERDE

BLAU - BLUE - BLEU - BLAUW - AZUL - AZUL - BLU - МГВЕ - BLÁ - BLÁ - BLÁ - SININEN - NIEBIESKI - MODRY - MODRY - КЕК - СИНИЙ - СИH - ALBASTRU

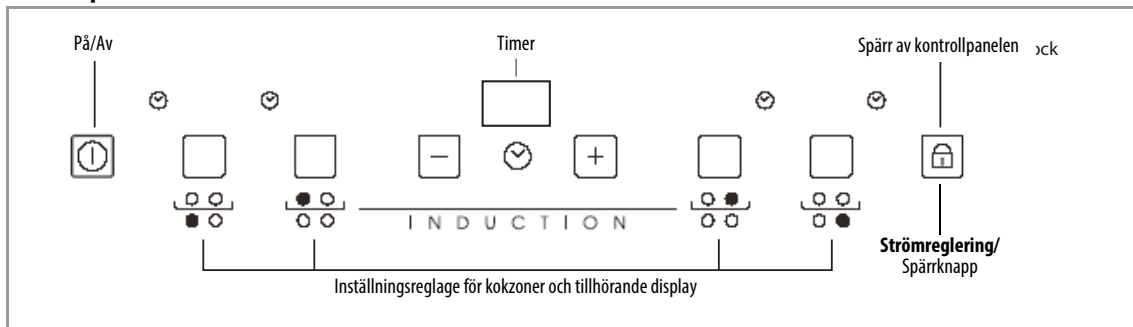
ANSCHLUSS AN DAS STROMNETZ - ELECTRICAL CONNECTION
 CONNEXION SUR SECTEUR - ELEKTRISCHE AANSLUITING
 CONEXIÓN A LA RED ELÉCTRICA - LIGAÇÃO À REDE ELÉCTRICA
 CONNESSIONE ALLA RETE ELETTRICA - ΣΥΝΔΕΣΗ ΣΤΟ ΗΛΕΚΤΡΙΚΟ ΔΙΚΤΥΟ
 ANSLUTNING TILL STRÖMFÖRANDE NÅT - ELEKTRISK TILKOBLING
 FORBINDELSE TIL ELNETTET - SÄHKÖLIITÄNTÄ
 PODLACZENIE DO ZASILANIA ELEKTRYCZNEGO - PRIPOJENÍ K ELEKTRICKÉ SÍTI
 ZAPOJENIE DO ELEKTRICKEJ SIETE - CSATLAKOZTATÁS AZ ELEKTROMOS HÁLÓZATHOZ
 ПОДКЛЮЧЕНИЕ К ЭЛЕКТРИЧЕСКОЙ СЕТИ
 СВЪРЪЗВАНЕ КЪМ ЕЛЕКТРИЧЕСКАТА МРЕЖА
 CONEXIUNEA LA REȚEAUA ELECTRICA



BRUKSANVISNING

Beskrivning av kontrollpanelen

Kontrollpanel



Att slå på/stänga av spishällen

Tryck på knappen ① under cirka 2 sekunder tills kokzonernas displayer tänds. För att stänga av trycker du på samma knapp tills displayerna slocknar. Alla kokzoner stängs då av.

Om spishällen har använts kommer restvärmevakten "H" förbli tänd tills kokzonerna kylts av.

Om ingen funktion väljs inom 10 sekunder efter att spishällen slås på, stängs den av automatiskt.

Aktivering och reglering av kokzoner



Placera kokkärlet på matlagingszonen, tryck på strömbrytaren och aktivera önskad zon genom att trycka på motsvarande runda knapp. Siffran "5" visas på displayen. Med + e – knapparna kan du välja önskad effekt mellan 0 och 9, eller snabbfunktionen "P" om den är tillgänglig på modellen.

Stänga av kokzoner

För att stänga av kokzonen, håll motsvarande knapp intryckt i mer än 3 sekunder.

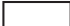
Kokzonen stängs av. Om kokzonen fortfarande är varm visas bokstaven "H" i kokzonens display.

Spärr av kontrollpanelen

Funktionen blockerar alla reglage, för att undvika att hällen slås på av misstag. För att aktivera kontrollpanelens spärr, slå på spisen och tryck i spärrknappen under tre sekunder. När spärren aktiveras hörs en ljudsignal och en lampa tänds bredvid låssymbolen. Kontrollpanelen är blockerad med undantag för avstängning. För att stänga av barnspärren, repetera aktiveringsförfarandet. Lampan slocknar och spishällen är på nytt aktiv.

Om knappen under nyckelsymbolen blir blöt av vatten, matlagingsvätska från kastruller eller annat, kan ofrivillig aktivering/disaktivering av knappspärren ske.

Timer

 Timern kan användas för att ställa in koktiden för samtliga kokzoner. Längsta inställbara tid är 99 minuter (1 timme och 39 minuter).

Välj matlagningszon som ska användas med timern och tryck på timern (se bild). En ljudsignal avges. Displayen visar "00" och lysdiodesymbolen tänds.



Det går att minska och öka timervärdet genom att hålla glidreglaget's knappar "+" och "-" intryckta. När den inställda tiden har gått hörs en ljudsignal och kokzonen stängs av automatiskt. För att stänga av timern, håll timerknappen intryckt i minst 3 sekunder:

För att ställa in timern på en annan kokzon, följ anvisningarna i punkterna ovan. Timerdisplayen visar alltid timern för den valda kokzonen eller timern med den kortaste inställningen.

För att ändra eller avaktivera timern, tryck på knappen för att välja kokzonen som timern i fråga är knuten till.

Kontrollpanelens signaler


Specialfunktioner (finns på vissa modeller)

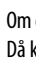
Vissa modeller är utrustade med specialfunktioner:

Automatsik funktion


Funktionen ställer automatiskt in en effektnivå som passar för att bibehålla småkokning. Aktivera denna funktion efter att maträtten har kokat upp genom att trycka först på knappen för kokzonen, sedan på knappen .

Restvärmevakt.

 Spishällen är försedd med restvärmevakt på varje kokzon. Denna signal visar vilka zoner som fortfarande är mycket varma.

Om displayen visar  är kokzonen fortfarande varm. Om kokzonen visar denna symbol, kan du till exempel hålla en maträtt varm eller passa på att smälta smör. Då kokzonen svalnat slöcknar signalen på displayen.

Signal för felaktig, eller ingen kastrull.

 Om kastrullen inte skulle vara kompatibel med din induktionshäll, eller om den är felplacerad eller av fel storlek, så visas indikationen "kastrull saknas" i teckenfönstret (se bild). Vi rekommenderar att flytta kastrullen på spishällen tills du hittar ett läge där spishällen aktiveras. Om inte någon kastrull känns av inom 60 sekunder, stängs hällen av.

Funktion för snabbvärme (booster där denna funktion är tillgänglig)

Funktion som finns på somliga kokzoner och som gör det möjligt att ställa in ett effektläge högre än den vanliga maximeffekten (t ex för att snabbt kunna koka upp vatten). För att aktivera funktionen, tryck på knappen "+" tills displayen visar "P". Efter 5 minuters användning av booster-effekten, går apparaten automatiskt ned till nivå 9.

"Power management" (där denna funktion är tillgänglig)

Tack vare funktionen "Power management" kan du ställa in spishällens absoluta maximeffekt beroende på dina egna behov.




Denna inställning är möjlig att utföra när som helst, och sparas i minnet till nästa förändring.

Genom att ställa in önskad maximeffekt kommer spishällen att automatiskt regleras över de olika kokzonerna, något som garanterar att du aldrig överstiger den inställda maximeffekten. Du kan dessutom ställa in alla kokzoner samtidigt, men utan risken för överbelastning.

4 maxnivåer för effekt finns tillgängliga och visas på displayen: 2,5 – 4,0 – 6,0 – 7,2 kW (7,2 kW är den maximala effekten för en spishäll)

Spishällen är fabriksinställd till den högsta av dessa effektnivåer

Under 60 sekunder efter att apparaten har anslutits till eluttaget kan du ange önskad effekt genom att följa stegen nedan:

Steg	Kontrollpanel	Display
1	 Tryck i cirka 3 sekunder	
2	Tryck på strömregleringsknappen för att bekräfta föregående steg	Displayen visar 
3	 Tryck för att välja önskad nivå	Lampan tänds tillsammans med redan tända lampor för de olika matlagningszonerna
4	Tryck på strömregleringsknappen för att bekräfta föregående steg	Displayen visar den inställda nivån och blinkar i cirka två sekunder. Därefter avges en ljudsignal. När signalen har tystnat kan hällen användas.

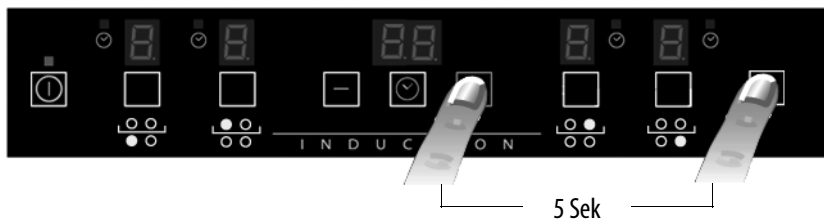
Om ett fel skulle uppstå under inställning av effektnivån, visas symbolen  i mitten, tillsammans med en ljudsignal under 5 sekunder. Då skall du repetera ingreppet från början. Om felet skulle uppstå igen, kontakta Service.

Då du uppnår maximal inställd effekt under vanlig användning och samtidigt försöker att öka effekten, hörs en ljudsignal och kokzonens lampa blinkar två gånger.

Om du behöver högre effekt på just den kokzonen måste du sänka effekten på en eller flera av de andra aktiverade kokzonerna.

Aktivera/stänga av ljudsignalen (finns inte på modeller med sliderreglage)

Sätt på hällen och håll ned "+"-knappen och knappen längst till höger samtidigt under minst tre sekunder ("kontrollpannellås").



! VARNING

- Använd absolut inte högtrycksvätt med ångstråle för rengöringen.
- Innan du börjar rengöra spishällen, skall du försäkra dig om att alla kokzoner är avstängda och att restvärmevakten ("H") är släckt.

OBSERVERA: Använd inte slipande svampar eller stålull. De kan förstöra glaskeramik.

- Rengör hällen från alla matrester när den svalnat efter varje användningstillfälle.
- Socker och matrester med hög sockerhalt kan skada spishällen och skall därför avlägsnas omedelbart.
- Salt, socker och sand repar hällens yta.
- Använd en ren trasa eller hushållspapper och flytande diskmedel eller produkter som är speciellt avsedda för rengöring av glaskeramikhällar (se Tillverkarens indikationer).
- Om vätska har spillts ut på matlagingszonerna kan kokkärnen vibrera och flytta sig.

FELSÖKNING

- Läs och följ anvisningarna i kapitlet "Bruksanvisning".
- Kontrollera att det inte är strömavbrott.
- Torka noggrant rent spishällen efter rengöring.
- Om hällen, då du slår på den, visar siffror skall du göra så som står i tabellen nedan.
- Om du inte kan stänga av spishällen efter användning, koppla genast bort den från strömförande nät.

FELKOD	BESKRIVNING	MÖJLIGA ORSAKER	ÅTGÄRD
C81, C82	Kontrollpanelen stängs av pga för hög temperatur.	Den invändiga temperaturen är för hög vid de elektroniska delarna.	Vänta tills hällen har kylts av innan du använder den igen.
C83	Felkoden för avstängd häll visas på kontrollpanelen pga ett fel i elkretsen.	Hällen har försetts med för hög spänning.	Hällen kan fortfarande användas, men kontakta Kundservice.
C85	Hällen kan inte värma kokkärlet.	Kokkärlet är inte lämpligt för induktionshällen.	Använd ett lämpligt kokkäril.
F02, F04 eller C84	Spänningen i anslutningen är fel eller ett fel har inträffat i strömförsörjningen.	Sensorn känner av spänning som inte överensstämmer med nätspänningen.	Koppla bort hällen från elnätet och kontrollera elanslutningen.
F01, F05, F06, F07, F10, F12, F25, F33, F34, F36, F37, F46, F47, F48, F49, F58, F61, F62, F63, F72, F74, F77		Koppla bort hällen från elnätet. Vänta några sekunder och koppla in den igen. Kontakta Kundservice och uppgive felkoden om felet kvarstår.	

OLJUD FRÅN SPISHÄLLEN

När induktionshällarna är på kan det uppstå en del ljud eller vibrationer som beskrivs nedan och som kan uppstå beroende på vilket material kokkärnen är tillverkade av och på maten som tillagas:

- **Kontaktljud:** Den här typen av vibration uppkommer när kokkäril av olika material placeras ovanpå varandra.
- **Klickande ljud vid övergång till låg-medelhög värme:** Det här ljudet hörs vid övergång vid låg till medelhög värme.
- **Rytmskt klick:** Det här ljudet hörs när du använder flera matlagingszoner och/eller hög kapacitet.
- **Svagt susande ljud:** Det här ljudet är ett resultat av kokkärlet och mängden innehåll.
- **Bakgrundsljud:** Induktionsspisens är utrustad med en fläkt som har till syfte att kyla av spisens elektroniska komponenter. Fläkten hörs medan spisen är på och några minuter efter att den har stängts av. När du höjer eller sänker de aktiverade matlagingszonerna kan också fläktljudet öka eller minska.

Detta är normalt och viktigt för att induktionssystemet ska fungera korrekt och är alltså inte ett tecken på fel eller skador.

KUNDSERVICE

Innan du kontaktar Service

1. Försök att lösa problemet på egen hand enligt anvisningarna i punkterna i kapitel "Felsökning".
2. Stäng av och slå på apparaten igen för att undersöka om problemet har löst sig.

Om problemet kvarstår efter dessa kontroller bör du kontakta närmaste Kundservice.

Var beredd att lämna följande information:

- en kort beskrivning av felet;
- typ av apparat och exakt modell;
- servicenumret (dvs numret som finns efter ordet Service på typskylten), som är placerad under apparaten (på en metallplatta).
- fullständig adress;
- telefonnummer.

SERVICE 0000 000 00000



Vänd dig alltid till en **auktoriserad serviceverkstad** om det blir nödvändigt med reparationer (till garanti för att originalreservdelar används och att reparationerna görs på korrekt sätt). Reservdelar finns under 10 år.



service

- Kontakta cylinda.se/service
- Vi finns i hela landet
- Telefon 0771-25 25 00 (endast lokaltaxa)

uppgge

- Maskintyp
- Problembeskrivning
- Serienummer
- Namn och adress
- Inköpsdatum
- Ditt telefonnummer

Våra tekniker är specialutbildade på Cylindaprodukter och vi använder bara originalreservdelar.

Elektroskandia AB, Cylinda, 191 83 Sollentuna

5019 600 00466

Cylinda
år efter år